

Lomake asetuksen (EU) 2019/2088 8 artiklan 1, 2 ja 2 a kohdassa ja asetuksen (EU) 2020/852 6 artiklan ensimmäisessä kohdassa tarkoitetuista rahoitustuotteista määrääjain annettaville tiedoille

**Tuotenimi:** Sijoitusrahasto eQ Pohjoismaat Pienyhtiö

**Oikeushenkilötunnus:** 743700AOS0RU25TV5R04

**Kestävällä sijoituksella** tarkoitetaan sijoitusta taloudelliseen toimintaan, joka edistää ympäristötavoitetta tai yhteiskunnallista tavoitetta, edellyttäen, että sijoitus ei aiheuta merkittävää haittaa yhdellekään ympäristötavoitteelle tai yhteiskunnalliselle tavoitteelle ja että sijoituskohteina olevat yritykset noudattavat hyviä hallintotapoja.

**EU:n kestävyysluokitusjärjestelmä** on asetuksessa (EU) 2020/852 säädetty luokitusjärjestelmä, jossa vahvistetaan luettelo ympäristön kannalta kestävästä taloudellisista toiminnoista. Kyseinen asetus ei sisällä luetteloa yhteiskunnan kannalta kestävästä taloudellisista toiminnoista. Kestävät sijoitukset, joilla on ympäristötavoite, saattavat olla luokitusjärjestelmän mukaisia tai sitten eivät.

## Ympäristöön ja/tai yhteiskuntaan liittyvät ominaisuudet

### Onko tällä rahoitustuotteella kestävä sijoitustavoite?



Kyllä



Ei



Siinä tehdään **kestäviä sijoituksia, joilla on ympäristötavoite**, vähintään:



EU:n luokitusjärjestelmän mukaisesti ympäristön kannalta kestävinä pidettyihin taloudellisiin toimintoihin



taloudellisiin toimintoihin, joita ei pidetä EU:n luokitusjärjestelmän mukaisesti ympäristön kannalta kestävinä



Sillä edistetään **ympäristöön tai yhteiskuntaan liittyviä ominaisuuksia** ja, vaikka sen tavoitteena ei ole kestävien sijoitusten tekeminen, siinä on \_\_\_%:n vähimmäisosuus kestäviä sijoituksia



joilla on ympäristötavoite, taloudellisiin toimintoihin, joita pidetään EU:n luokitusjärjestelmän mukaisesti ympäristön kannalta kestävinä



joilla on ympäristötavoite, taloudellisiin toimintoihin, joita ei pidetä EU:n luokitusjärjestelmän mukaisesti ympäristön kannalta kestävinä



joilla on yhteiskunnallinen tavoite



Siinä tehdään **kestäviä sijoituksia, joilla on yhteiskunnallinen tavoite**, vähintään:



Sillä edistetään ympäristöön ja yhteiskuntaan liittyviä ominaisuuksia, mutta **siinä ei tehdä kestäviä sijoituksia**



## **Missä määrin tämän rahoitustuotteen edistämät ympäristöön ja/tai yhteiskuntaan liittyvät ominaisuudet ovat toteutuneet?**

Rahasto edistää ympäristöön ja yhteiskuntaan liittyviä ominaisuuksia noudattamalla eQ Varainhoidon vastuullisen sijoittamisen periaatteita sekä edellyttää, että rahaston sijoitusten kohdeyhtiöt noudattavat hyviä hallintotapoja.

Rahaston keskeiset vastuullisen sijoittamisen lähestymistavat ovat ESG:n integrointi sijoituskäytäntöihin sekä aktiivinen omistajuus ja vaikuttaminen.

### **ESG:n integrointi sijoituskäytäntöihin**

Kestävyyriskit ja -mahdollisuudet integroidaan systemaattisesti ja käytännönläheisesti sijoituskohteen valintaan, seurantaan ja raportointiin kaikissa eQ:n sijoitusalueissa. eQ:n vastuullisen ja kestäväen sijoittamisen tavoitteena on tunnistaa kestävästä toiminnasta hyötyvät sijoituskohteet ja niiden tuottomahdollisuudet sekä vähentää riskiä sijoituksissa.

eQ arvioi rahaston kohdeyhtiöitä ympäristöön, yhteiskuntaan ja hallintotapaan liittyvien asioiden eli ESG-tekijöiden osalta sekä ennen sijoituspäätöksentekoa että säännöllisesti myös omistusaikana. ESG-tekijät on integroitu sijoituskohteen valintaprosessiin. eQ käy läpi kaikki sijoituskohteet eQ:n aktiivisesti hoitamissa osake- ja korkorahastoissa määrittelemillään kestävyysmittareilla. Sijoituskohteiden analysoinnin ja vaikuttamistyön tukena rahaston salkunhoitaja hyödyntää oman arviointinsa ohella myös ulkopuolisten palveluntarjoajien tietokantoja ja analyyssejä.

### **Poissulkeminen**

Kaikkien sijoituskohteiden valinnassa ja seurannassa otetaan huomioon YK:n Global Compact -periaatteiden vastaisten normirikkomusten mahdollinen toteutuminen. Mikäli yrityksellä on todennettu normirikkomus, eikä yrityksen toiminta täytä hyvän hallintotavan vaatimuksia, eQ ei sijoita siihen.

### **Ilmastonmuutoksen hillintä**

Ilmastonmuutoksen hillintä on tärkeä teema niin eQ-konsernissa kuin eQ Varainhoidon sijoitustoiminnassa. Vastuullisen sijoittamisen kautta eQ:lla on merkittävä vaikuttamismahdollisuus edistää kestävää kehitystä.

Ympäristöön liittyvinä teemoina salkunhoitaja seuraa kohdeyrityksistä muun muassa yritysten päästötietoja, niiden kehitystä ja raportointia sekä yritysten sitoutumista tieteeseen perustuvaan päästövähennystavoitteeseen. Salkunhoitaja arvioi myös sitä, miten ilmastokysymykset otetaan huomioon yritysten liiketoiminnassa ja kuinka yrityksissä edistetään kestäviä teknologioita ja toimintatapoja. Lisäksi salkunhoitaja seuraa, mitkä valmiudet yrityksillä on muokata liiketoimintaansa kohti vähähiilistä yhteiskuntaa.

### **Aktiivinen omistajuus ja vaikuttaminen**

Sijoituskohteita seurataan säännöllisesti ja yhtiöiden toimintatapoihin pyritään vaikuttamaan. Vaikuttamista tehdään käymällä suoraan vastuullisuusdialogia yritysten

kanssa ja osallistamalla tarvittaessa yritysten yhtiökokouksiin. Sen lisäksi yrityksiin vaikutetaan yhteistyökumppaneiden ja vaikuttamisaloitteiden kautta joko yksin tai yhdessä muiden sijoittajien kanssa. Esimerkiksi ISS ESG käy läpi kaikkien eQ:n rahastojen normirikkomukset ja vaikuttaa normirikkomustapauksissa suoraan yhtiöön ja seuraa kehitystä.

eQ:n edistämistoimet liittyvät ilmastonmuutoksen hillitsemiseen, ihmisoikeuksien noudattamiseen, korruption vastaisiin toimiin, ympäristöasioiden huomioon ottamiseen, hyvään hallintotapaan ja vastuullisuustekijöiden raportointiin.

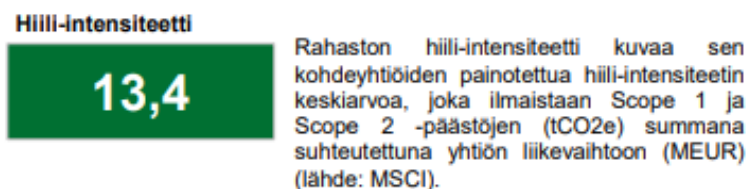
● **Miten kestävyysindikaattorit ovat suoriutuneet (edistämistoimet ja saavutetut tulokset vuonna 2022)?**

Rahoitustuotteen edistämien ympäristöön ja yhteiskuntaan liittyvien ominaisuuksien toteutumista rahaston salkunhoitaja seuraa muun muassa kohdeyhtiöiden päästöjen määrällä, hiili-intensiteetin kehittymisellä, päästövähennystavoitteisiin sitoutumisella (tiedeperusteinen päästötavoite SBTi), haitallisten kestävyysvaikutusten arvioinnilla (PAI-indikaattorit) ja yhtiön valmiudella hallita vähähiilisyteen siirtymisen riskejä ja mahdollisuuksia. Salkunhoitaja tutkii myös kohdeyhtiöissä tapahtuvien normirikkomusten määrää. Lisäksi salkunhoitaja hyödyntää ulkopuolisten palvelutarjoajien arviota yrityksen vastuullisuuden kehittymisestä. Tämä arvio on ns. "toinen mielipide" salkunhoitajan omalle sijoituskohteita koskevalle ESG-arvioinnille.

eQ käyttää ympäristö- ja yhteiskuntavastuun indikaattoreita siinä laajuudessa kuin asianmukaista tietoa on saatavilla. Vastuullisuustekijöiden raportointiin liittyvä sääntely ja tiedonantovaatimukset kehittyvät nopeasti. Tietojen laatu, kattavuus ja saatavuus muodostavat edelleen haasteita etenkin pienten yritysten ja vähemmän kehittyneiden markkinoiden osalta.

### **Rahaston kohdeyhtiöiden hiilipäästöjen trendi**

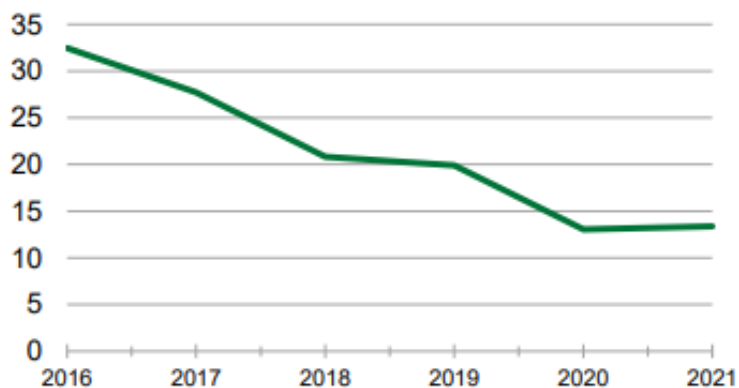
Rahaston hiili-intensiteetti per 31.12.2022 oli 13,4 tCO<sub>2</sub>e/liikev. MEUR.



Seuraavasta kuvasta nähdään, että rahaston hiili-intensiteetin (scope 1 + scope 2) trendi on ollut laskeva pitkällä aikavälillä.

Kestävyysindikaattoreilla mitataan, miten tämän rahoitustuotteen kestävät tavoitteet saavutetaan.

### Hiili-intensiteetti: taso 1+2 (tCO<sub>2</sub>e/liikev. MEUR)



Vuoden 2021 hiilipäästötiedot saatavilla 44%:lle salkusta. Toimialan perusteella arvioitu hiili-intensiteetti koko salkulle on 23 tCO<sub>2</sub>/MEUR.

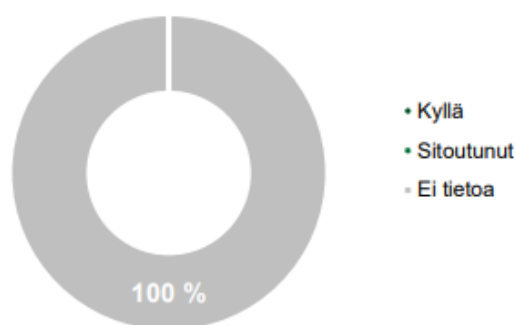
Rahaston hiili-intensiteetti on sen nykyisten kohdeyhtiöiden hiili-intensiteetin painotettu keskiarvo. Hiili-intensiteetissä on huomioitu yhtiöiden Scope 1 ja Scope 2 -päästöt (tCO<sub>2</sub>e) suhteutettuna yhtiön liikevaihtoon (MEUR) (lähde: MSCI).

Lähde: eQ Pohjoismaat Pienyhtiö -rahaston ESG-raportti 31.12.2022. [https://www.eq.fi/~ /media/files/funds/eq-pohjoismaat-pienyhtio/monthly-reports/esg-eg-pohjoismaat-pienyhti%C3%B6\\_20221231.pdf](https://www.eq.fi/~ /media/files/funds/eq-pohjoismaat-pienyhtio/monthly-reports/esg-eg-pohjoismaat-pienyhti%C3%B6_20221231.pdf)

### Rahaston kohdeyhtiöiden päästötavoitteet

Rahaston salkunhoitaja seuraa kohdeyhtiöiden sitoutumista päästövähennystavoitteisiin (tiedeperusteinen päästötavoite SBTi) sekä kannustaa kohdeyhtiöitä määrittämään toiminnalleen päästövähennystavoitteen.

#### Tiedeperusteinen päästötavoite (SBTi)



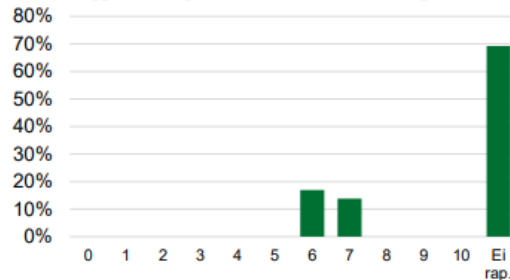
Tiedeperusteinen päästötavoite jakaa rahaston kohdeyhtiöt eri kategorioihin sen mukaan, onko niillä olemassa tiedeperusteista päästötavoitetta (SBTi) tai ovatko ne sitoutuneet sellaiseen laamiseen (lähde: MSCI).

Lähde: eQ Pohjoismaat Pienyhtiö -rahaston ESG-raportti 31.12.2022. [https://www.eq.fi/~ /media/files/funds/eq-pohjoismaat-pienyhtio/monthly-reports/esg-eg-pohjoismaat-pienyhti%C3%B6\\_20221231.pdf](https://www.eq.fi/~ /media/files/funds/eq-pohjoismaat-pienyhtio/monthly-reports/esg-eg-pohjoismaat-pienyhti%C3%B6_20221231.pdf)

## Rahaston kohdeyhtiöiden vähähiilisyteen siirtyminen

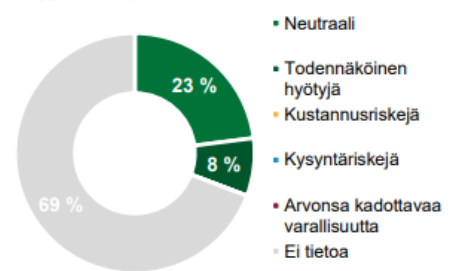
Rahaston salkunhoitaja seuraa myös yritysten valmiutta hallita vähähiilisyteen siirtymisen riskejä ja mahdollisuuksia.

Vähähiilisyteen siirtymisen valmiuden arvosanjakauma



Arvosana kertoo, mikä on yhtiön valmius hallita vähähiilisyteen siirtymiseen liittyviä riskejä ja mahdollisuuksia. 0 edustaa heikointa ja 10 parasta arvosanaa (lähde: MSCI).

Vähähiilisyteen siirtymisen mahdollisuudet & riskit



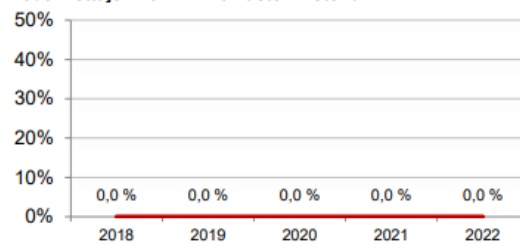
Vähähiilisyteen siirtymisen luokittelu jakaa rahaston kohdeyhtiöt eri kategorioihin sen mukaan, mikä on niiden valmius hallita vähähiilisyteen siirtymiseen liittyviä riskejä ja mahdollisuuksia (lähde: MSCI).

Lähde: eQ Pohjoismaat Pienyhtiö -rahaston ESG-raportti 31.12.2022. [https://www.eq.fi/~media/files/funds/eq-pohjoismaat-pienyhtiio/monthly-reports/esg-eq-pohjoismaat-pienyhti%C3%B6\\_20221231.pdf](https://www.eq.fi/~media/files/funds/eq-pohjoismaat-pienyhtiio/monthly-reports/esg-eq-pohjoismaat-pienyhti%C3%B6_20221231.pdf)

## Rahaston kohdeyhtiöiden YK:n Global Compact -periaatteiden vastaisten normirikkomusten seuranta

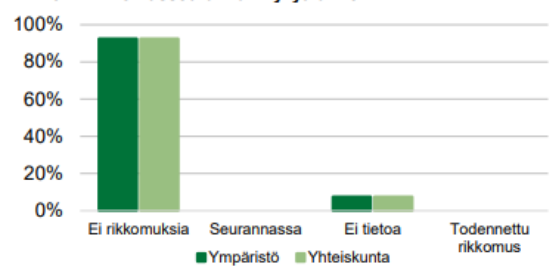
Rahastossa kohdeyhtiöissä ei ole ollut todennettuja YK:n Global Compact -periaatteiden vastaisia normirikkomuksia per 31.12.2022.

Todennettujen normirikkomusten historia



Ilmaistu prosentteina yhtiöiden kappalemäärästä (lähde: ISS ESG, eQ).

Normirikkomusseurannan nykytilanne



Ilmaistu prosentteina yhtiöiden kappalemäärästä (lähde: ISS ESG).

Lähde: eQ Pohjoismaat Pienyhtiö -rahaston ESG-raportti 31.12.2022. [https://www.eq.fi/~media/files/funds/eq-pohjoismaat-pienyhtiio/monthly-reports/esg-eq-pohjoismaat-pienyhti%C3%B6\\_20221231.pdf](https://www.eq.fi/~media/files/funds/eq-pohjoismaat-pienyhtiio/monthly-reports/esg-eq-pohjoismaat-pienyhti%C3%B6_20221231.pdf)



## Miten tässä rahoitustuotteessa on otettu huomioon pääasialliset haitalliset vaikutukset kestävyystekijöihin?

Kyllä, eQ huomioi eQ Varainhoidon vastuullisen sijoittamisen periaatteiden mukaisesti sijoitusten pääasialliset haitalliset vaikutukset kestävyystekijöihin (Principal Adverse Impact, PAI-indikaattorit) siinä laajuudessa, kuin asianmukaista tietoa on saatavilla. Vuonna 2022 ja vielä lähivuosinakin osasta PAI-indikaattoreita on vielä niukasti dataa saatavilla ja datan laadussa on haasteita. PAI-indikaattoreiden tarkastelun tukena eQ hyödyntää ulkopuolisen palveluntarjoajan tietokantaa.

eQ seuraa ja raportoi jo kaikkia 14 pakollista kestävyysindikaattoria. Parhailaan eQ selvittää, mitä kahta lisäindikaattoria tullaan seuraamaan ja raportoimaan osake- ja korkorahastoissa. Lisäindikaattoreihin liittyvää dataa on vielä niukasti saatavilla.

Keväällä 2023 ensimmäistä kertaa virallisesti julkaistavan yksittäisen PAI-indikaattorin arvon tulkitseminen ei ole vielä eQ:n näkemyksen mukaan mielekäästä. Tärkeää on seurata PAI-indikaattorin lukuarvon trendikehitystä pitkällä aikavälillä. Ensin kuitenkin pitää saada lisää datapisteitä ja datan kattavuus ja laatu paremmaksi. Suurelta osin yritykset eivät vielä itse raportoi Scope 3 -kasviuonekaasupäästöjä, vaan ne ovat MSCI:n tekemiä arvioita.

Oheisessa taulukossa on esitetty eQ Pohjoismaat Pienyhtiö -rahaston PAI-indikaattorit per 31.12.2022.

**Raportoitavat PAI-indikaattorit 1-14 (Principal Adverse Impact)**

Indikaattorin nro	PAI-indikaattorin nimi	Arvo	Raportoinnin kattavuus
1	Kasviuonekaasupäästöt (Scope 1+2+3, tCO <sub>2</sub> e/yr) <sup>*</sup>	11 313	44,4 %
	Kasviuonekaasupäästöt (Scope 1, tCO <sub>2</sub> e/yr)	187	44,4 %
	Kasviuonekaasupäästöt (Scope 2, tCO <sub>2</sub> e/yr)	196	44,4 %
	Kasviuonekaasupäästöt (Scope 3, tCO <sub>2</sub> e/yr)	10 935	44,4 %
2	Hiilijalanjälki (tCO <sub>2</sub> e/sijoitettu MEUR) <sup>**</sup>	361	44,4 %
3	Hiili-intensiteetti (tCO <sub>2</sub> e/liikev. MEUR) <sup>**</sup>	428	44,4 %
4	Fossiilisten polttoaineiden alalla toimivat yritykset	0,0 %	44,4 %
5	Uusiutumattoman energian kulutuksen ja tuotannon osuus	76,6 %	13,2 %
6	Energiankulutuksen intensiteetti (GWh/liikev. MEUR)	0,001	21,2 %
7A	Kielteistä vaikutusta herkän biodiversiteetin alueisiin	0,0 %	44,4 %
7B	Toimintaa herkän biodiversiteetin alueilla	0,0 %	44,4 %
8	Päästöt veteen (t/sijoitettu MEUR)	-	0,0 %
9	Vaarallisen jätteen määrä vuodessa (t/sijoitettu MEUR)	0	2,2 %
10A	YK Global Compact -rikkomukset: yhteiskuntavastuu	0,0 %	92,5 %
10B	YK Global Compact -rikkomukset: ympäristö	0,0 %	92,5 %
11	YK:n Global Compact -valvonnan puute	89,5 %	44,4 %
12	Sukupuolten välinen tasoittamaton palkkaero	-	0,0 %
13	Naisten osuus hallituksessa	31,2 %	15,5 %
14	Altistus kiistanalaisiin aseisiin liittyvälle riskille	0,0 %	44,4 %

MSCI täydentää puuttuvia päästölukuja arvioilla. Scope 3 -päästöluvut ovat suurelta osin MSCI:n arvioimia.

\*Kokonaispäästöt (Scope 1+2+3) voi poiketa sen alajen summasta niiden erilaisen raportointitiheyden vuoksi.

\*\*PAI-indikaattorina raportoitavaan hiilijalanjälkeen ja hiili-intensiteettiin on sääntelyn mukaisesti sisällytetty myös Scope 3 -kasviuonekaasupäästöt

Lähde: MSCI (pl. kohdassa 10 ISS ESG)

Lähde: eQ Pohjoismaat Pienyhtiö -rahaston ESG-raportti 31.12.2022. [https://www.eq.fi/~media/files/funds/eq-pohjoismaat-pienyhtio/monthly-reports/esg-eq-pohjoismaat-pienyhti%C3%B6\\_20221231.pdf](https://www.eq.fi/~media/files/funds/eq-pohjoismaat-pienyhtio/monthly-reports/esg-eq-pohjoismaat-pienyhti%C3%B6_20221231.pdf)

**Pääasiallisilla haitallisilla vaikutuksilla** tarkoitetaan sijoituspäätösten merkittävimpiä kielteisiä vaikutuksia kestävyystekijöihin, jotka koskevat ympäristöön, yhteiskuntaan ja työntekijöihin liittyviä asioita, ihmisoikeuksien kunnioittamista sekä korruption ja lahjonnan torjuntaan liittyviä asioita.



## Mitkä ovat olleet tämän rahoitustuotteen merkittävimmät sijoitukset?

Luettelo sisältää sijoitukset, jotka muodostavat suurimman osuuden rahoitustuotteen sijoituksista, joka on: 2022

Suurimmat sijoitukset per 31.12.2022	Ala	%:a varoista	Maa
Brodrene A&O Johansen A/S	Teollisuus	8,9	Tanska
Stockmann OYJ Abp-B SHARE	Kestokulutustuotteet	8,7	Suomi
Kamux Corp	Kestokulutustuotteet	7,6	Suomi
Cloetta Ab	Päivittäistavarat	5,5	Ruotsi
Bygghemma Group First Ab	Kestokulutustuotteet	4,4	Ruotsi
Modern Times Group AB-B SHS	Viestintä	4,2	Ruotsi
Concentric AB	Teollisuus	4,1	Ruotsi
Tf Bank Ab	Rahoitus	4,0	Ruotsi
North Media A/S	Viestintä	3,5	Tanska
Kambi Group Plc	Kestokulutustuotteet	3,4	Ruotsi
Terveystalo Oyj	Terveystuotteet	3,0	Suomi
Qt Group Oyj	Informaatioteknologia	2,9	Suomi
Vincit Group Oy	Informaatioteknologia	2,5	Suomi
CTT Systems Ab	Teollisuus	2,3	Ruotsi
Addvise Group Ab	Terveystuotteet	2,2	Ruotsi
Flexion Mobile Plc	Viestintä	2,2	Iso-Britannia
Detection Technology Oy	Informaatioteknologia	2,2	Suomi



## Mikä on ollut kestävyteen liittyvien sijoitusten osuus?

Rahasto edistää ympäristöön ja yhteiskuntaan liittyviä ominaisuuksia, mutta ei sitoudu tekemään kestäviä sijoituksia.

## ● Mikä on ollut varojen allokointi?

Rahastossa oli sijoituksia 97,69 % ja käteistä (EUR) 2,31 % per 31.12.2022.

Varojen allokointi kuvaa tiettyihin omaisuuseriin tehtyjen sijoitusten osuutta.



## ● Mille talouden aloille sijoituksia on tehty?

Sijoitusrahasto eQ Pohjoismaat Pienyhtiö on eQ:n aktiivisesti hoitama osakerahasto, joka sijoittaa pääosin pohjoismaisiin pieniin ja keskisuuriin yrityksiin.

Toimialajakauma 31.12.2022	%
Kestokulutustuotteet	32,3 %
Teollisuus	27,7 %
Viestintä	10,1 %
Informaatioteknologia	9,7 %
Terveystuotteet	6,2 %
Päivittäistuotteet	5,7 %
Rahoitus	4,1 %
Materiaalit	2,5 %
Energia	1,6 %





## Mitkä sijoitukset ovat sisältyneet kohtaan ”#2 Muu”, mikä on niiden tarkoitus ja sovelletaanko ympäristöön liittyviä tai yhteiskunnallisia vähimmäistason suojatoimia?

Kohdan ”#2 Muu” sijoituksia ovat pankkitilillä olevat rahaston käteisvarat, rahaston mahdolliset korko- ja valuuttajohdannaiset sekä mahdolliset sijoitukset muiden kuin eQ:n hoitamiin ETF- ja indeksirahastoihin. Käteisvarat liittyvät rahaston kaupankäyntiin sekä merkintöjen ja lunastusten hallintaan. Johdannaissopimuksia ja sijoituksia ETF- ja indeksirahastoihin voidaan tehdä rahaston rahastoesitteessä kuvatus sijoitusstrategian mukaisesti. Tämän kohdan sijoitukset eivät välttämättä edistä ympäristöön ja yhteiskuntaan liittyviä ominaisuuksia rahaston muiden sijoitusten tavoin. eQ Varainhoidon vastuullisen sijoittamisen periaatteet koskevat kuitenkin rahaston kaikkia suoria sijoituksia. Esimerkiksi rahaston käyttämien talletuspankkien, johdannaisten vastapuolen ja muiden rahastojen hoitajien osalta noudatetaan eQ:n vaikuttamis- ja poissulkuperiaatteita. Toisaalta esimerkiksi ETF- tai indeksirahastoon tehtyyn sijoitukseen voi välillisesti sisältyä vähäistä altistusta yhtiöihin, jotka eivät täytä eQ:n vastuullisen sijoittamisen periaatteita.

Rahastossa oli käteistä 2,31 % per 31.12.2022.



## Mitä toimia on toteutettu ympäristöön tai yhteiskuntaan liittyvien ominaisuuksien toteutumiseksi viitekaudella?

Rahasto noudattaa osakkeiden valintaprosessia, jonka seurauksena rahasto edistää edistää ympäristöön ja yhteiskuntaan liittyviä ominaisuuksia noudattamalla eQ Varainhoidon vastuullisen sijoittamisen periaatteita sekä edellyttää, että rahaston sijoitusten kohdeyhtiöt noudattavat hyviä hallintotapoja. Prosessi kestävyystekijöiden huomioimisesta sijoituskohteen valinnassa ja seurannassa on esitetty rahaston kestävyystiedot -lomakkeessa (ennen sijoituksen tekemistä artikla 8). <https://www.eq.fi/~media/files/funds/eq-pohjoismaat-pienyhtio/sfdr-eq-pohjoismaat-pienyhti%C3%B6.pdf>.

Rahaston edistämistoimet ja rahaston kestävyysindikaattoreissa suoriutuminen vuonna 2022 on esitetty tämän raportin sivulta kolme alkaen.

Rahastolla ei ole vertailuindeksiä.

**Vertailuarvot**  
ovat indeksejä,  
joilla mitataan,  
saavuttaako  
rahoitustuote  
kestävän  
sijoitustavoit-  
teen.