

Lomake asetuksen (EU) 2019/2088 9 artiklan 1–4 a kohdassa ja asetuksen (EU) 2020/852 5 artiklan ensimmäisessä kohdassa tarkoitetuista rahoitustuotteista määräjain annettaville tiedoille

**Tuotenimi:** Sijoitusrahasto eQ Sininen Planeetta

**Oikeushenkilötunnus:** 743700J3J6XT1GT8C563

**Kestävällä sijoituksella** tarkoitetaan sijoitusta taloudelliseen toimintaan, joka edistää ympäristötavoitetta tai yhteiskunnallista tavoitetta, edellyttäen, että sijoitus ei aiheuta merkittävää haittaa yhdellekään ympäristötavoitteelle tai yhteiskunnalliselle tavoitteelle ja että sijoituskohteina olevat yritykset noudattavat hyviä hallintotapoja.

**EU:n kestävyysluokitusjärjestelmä** on asetuksessa (EU) 2020/852 säädetty luokitusjärjestelmä, jossa vahvistetaan luettelo ympäristön kannalta kestävästä taloudellisista toiminnoista. Kyseinen asetus ei sisällä luettelo yhteiskunnan kannalta kestävästä taloudellisista toiminnoista. Kestävät sijoitukset, joilla on ympäristötavoite, saattavat olla luokitusjärjestelmän mukaisia tai sitten eivät.

## Kestävä sijoitustavoite

### Oliko tällä rahoitustuotteella kestävä sijoitustavoite?



Kyllä



Ei



Siinä tehdään **kestäviä sijoituksia, joilla on ympäristötavoite**, vähintään: 60%



EU:n luokitusjärjestelmän mukaisesti ympäristön kannalta kestävinä pidettyihin taloudellisiin toimintoihin



taloudellisiin toimintoihin, joita ei pidetä EU:n luokitusjärjestelmän mukaisesti ympäristön kannalta kestävinä



Sillä edistetään **ympäristöön tai yhteiskuntaan liittyviä ominaisuuksia** ja, vaikka sen tavoitteena ei ole kestävien sijoitusten tekeminen, siinä on \_\_\_%:n vähimmäisosuus kestäviä sijoituksia



joilla on ympäristötavoite, taloudellisiin toimintoihin, joita pidetään EU:n luokitusjärjestelmän mukaisesti ympäristön kannalta kestävinä



joilla on ympäristötavoite, taloudellisiin toimintoihin, joita ei pidetä EU:n luokitusjärjestelmän mukaisesti ympäristön kannalta kestävinä



joilla on yhteiskunnallinen tavoite



Siinä tehdään **kestäviä sijoituksia, joilla on yhteiskunnallinen tavoite**, vähintään: 30%



Sillä edistetään ympäristöön ja yhteiskuntaan liittyviä ominaisuuksia, mutta **siinä ei tehdä kestäviä sijoituksia**



## Missä määrin tämän rahoitustuotteen kestävä sijoitustavoite on saavutettu?

**Kestävyysindikaattoreilla mitataan, miten tämän rahoitustuotteen kestävä tavoitteet saavutetaan.**

Rahaston sijoitustoiminnan tavoitteena on kestävien sijoitusten tekeminen maailmanlaajuisesti sellaisten yhtiöiden osakkeisiin ja osakesidonnaisiin sijoituskohteisiin, joiden strategia edistää laajasti kestävän kehityksen toteutumista. Sijoitukset tehdään teknologiasektorin, teollisuus- ja kulutustavaratoimialan sekä valikoidusti muiden toimialojen kestävästä kehityksestä toteuttaviin edelläkävijäyhtiöihin.

Rahaston kaikki sijoitukset (pl. muut sijoitukset kuten käteinen ja johdannaiset) täyttävät kestävän sijoituksen määritelmän. Sijoitusprosessi lähtee liikkeelle rajaamalla pois haitallisia toimialoja (fossiilinen energia, uhkapelit, alkoholi, tupakka, aseet ja puolustusteollisuus sekä virvoitusjuomat), tai toimialoja, joissa kestävä strategia ei merkittävästi lisää toimialan yhtiöiden kilpailuetua. Rahaston sijoituksilla voi olla joko ympäristötavoite, yhteiskunnallinen tavoite tai molemmat. Rahaston salkunhoitaja tutkii muun muassa kohdeyhtiöiden päästöjen ja hiili-intensiteetin trendiä, päästövähennystavoitteisiin sitoutumista (tiedeperusteinen päästötavoite SBTi), yritysten valmiutta hallita vähähiilisyteen siirtymisen riskejä ja mahdollisuuksia sekä yritysten päästöjen ennustettua kehittymistä ja rahaston oletettua lämpötilan nousua suhteessa Pariisin ilmasopimuksen mukaiseen tavoitteeseen. Salkunhoitaja seuraa myös yhteiskunnallisten indikaattoreiden osalta trendikehitystä.

Rahaston keskeiset vastuullisen sijoittamisen lähestymistavat ovat ESG:n integrointi sijoituskäytäntöihin, aktiivinen omistajuus ja vaikuttaminen ja toimialakohtainen poissulkeminen.

### **Ilmastonmuutoksen hillintä**

Rahaston tärkeänä ympäristötavoitteena on ilmastonmuutoksen hillintä.

Osa rahaston tekemistä sijoituksista voi olla EU:n taksonomia-asetuksen kriteerit täyttäviä ympäristön kannalta kestäviä taloudellisia toimintoja. Rahasto voi sijoittaa myös EU:n taksonomiassa määrittelemiin siirtymätoimintoihin tai mahdollistaviin taloudellisiin toimintoihin. Rahaston sijoituksista vähintään 5 % sijoitetaan EU:n taksonomia-asetuksen kriteerit täyttäviin ympäristön kannalta kestäviin taloudellisiin toimintoihin. Tietoa sijoituksen taksonomian mukaisuudesta saadaan kohdeyhtiöltä sekä ulkopuoliselta palveluntarjoajalta.

Rahaston kaikissa sijoituksissa arvioidaan kestävyysstrategialla saavutettava kilpailuetu. Ympäristökysymyksissä erityistä huomiota kiinnitetään Scope 3 -päästöihin, jotka ottavat huomioon koko arvoketjun loppukulutukseen asti. Rahastosta seurataan ja raportoidaan säännöllisesti salkun lämpötilan nousuvaikutusta suhteessa Pariisin päästövähennystavoitteeseen.

Ilmastonmuutoksen hillinnän lisäksi rahasto edistää myös muita taksonomian mukaisia tavoitteita (ilmastonmuutokseen sopeutuminen, kiertotalouden edistäminen ja uudistavan maatalouden kehittäminen sekä biodiversiteetin edistämistoimet) sekä tekee sijoituksia, joilla on ympäristötavoite, mutta jotka eivät ole taksonomian mukaisia. Ympäristötavoitteen ohella joillakin sijoituskohteilla voi olla yhteiskunnallinen tavoite. Yhteiskuntavastuun osalta tavoitteita ovat ihmisoikeuksien toteutuminen, työntekijöiden hyvinvointi ja muu hyvinvointia edistävä toiminta kuten ennalta ehkäisevä terveydenhoito, lääketutkimuksen edistäminen ja terveellisten elämäntapojen edistäminen.

## Aktiivinen omistajuus ja vaikuttaminen

Sijoituskohteita seurataan säännöllisesti ja yhtiöiden toimintatapoihin pyritään vaikuttamaan. Vaikuttamista tehdään käymällä suoraan vastuullisuusdialogia yritysten kanssa ja osallistumalla tarvittaessa yritysten yhtiökokouksiin. Sen lisäksi yrityksiin vaikutetaan yhteistyökumppaneiden ja vaikuttamisaloitteiden kautta joko yksin tai yhdessä muiden sijoittajien kanssa. Esimerkiksi ISS ESG käy läpi kaikkien eQ:n rahastojen normirikkomukset ja vaikuttaa normirikkomustapauksissa suoraan yhtiöön ja seuraa kehitystä.

eQ:n edistämistoimet liittyvät ilmastonmuutoksen hillitsemiseen, ihmisoikeuksien noudattamiseen, korruption vastaisiin toimiin, ympäristöasioiden huomioon ottamiseen, hyvään hallintotapaan ja vastuullisuustekijöiden raportointiin.

## Edistämistoimet ja saavutetut tulokset vuonna 2022

Rahaston sijoituksilla voi olla joko ympäristötavoite, yhteiskunnallinen tavoite tai molemmat. Alla olevasta taulukosta nähdään, että rahaston sijoitusjakauma per 31.12.2022 on raportin sivulla yksi esitetyn tavoitteen mukainen.

31.12.2022	Ympäristötavoite	Yhteiskunnallinen tavoite
Rahaston sijoitukset	79,69 %	64,95 %

Lähde: rahaston sisäinen data. Osalla sijoituksista on sekä ympäristötavoite että yhteiskunnallinen tavoite.

### ● Miten kestävyysindikaattorit ovat suoriutuneet

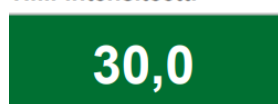
Rahaston salkunhoitaja seuraa rahoitustuotteen kestävä sijoitustavoitteen toteutumista muun muassa kohdeyhtiöiden päästöjen määrällä, hiili-intensiteetin kehittymisellä, päästövähennystavoitteisiin sitoutumisella (tiedeperusteinen päästötavoite SBTi), haitallisten kestävyysvaikutusten arvioinnilla (PAI-indikaattorit) ja yhtiön valmiudella hallita vähähiilisyteen siirtymisen riskejä ja mahdollisuuksia sekä yritysten päästöjen ennustettua kehittymistä sekä rahaston oletettua lämpötilan nousua suhteessa Pariisin ilmastopöytäkirjan mukaiseen tavoitteeseen. Salkunhoitaja tutkii myös kohdeyhtiöissä tapahtuvien normirikkomusten määrää. Lisäksi salkunhoitaja hyödyntää ulkopuolisten palvelutarjoajien arviota yrityksen vastuullisuuden kehittymisestä. Tämä arvio on ns. "toinen mielipide" salkunhoitajan omalle sijoituskohteita koskevalle ESG-arvioinnille.

eQ käyttää ympäristö- ja yhteiskuntavastuun indikaattoreita siinä laajuudessa kuin asianmukaista tietoa on saatavilla.

## Rahaston kohdeyhtiöiden hiilipäästöjen trendi

Rahaston hiili-intensiteetti per 31.12.2022 oli 29,98 tCO<sub>2</sub>e/liikev. MEUR, joka on matala verrattuna markkinaan keskimäärin.

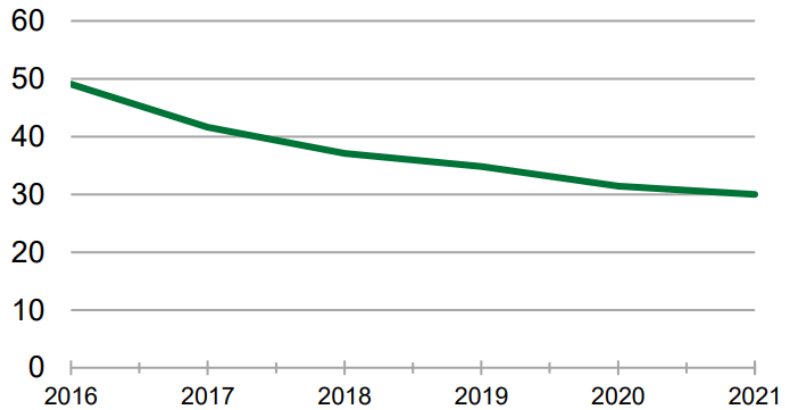
### Hiili-intensiteetti



Rahaston hiili-intensiteetti kuvaa sen kohdeyhtiöiden painotettua hiili-intensiteetin keskiarvoa, joka ilmaistaan Scope 1 ja Scope 2 -päästöjen (tCO<sub>2</sub>e) summana suhteutettuna yhtiön liikevaihtoon (MEUR) (lähde: MSCI).

Seuraavasta kuvasta nähdään, että sen lisäksi, että rahaston hiili-intensiteetti (scope 1 + scope 2) on ollut matala kuvan lähtötasossa, sen trendi on ollut laskeva myös pitkällä aikavälillä.

#### Hiili-intensiteetti: taso 1+2 (tCO<sub>2</sub>e/liikev. MEUR)



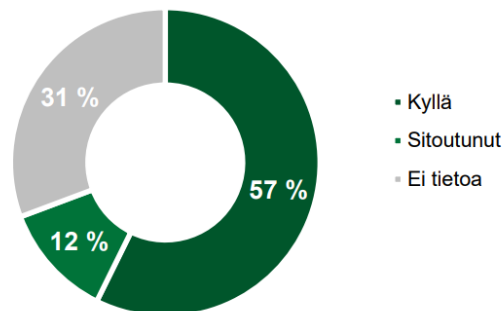
Rahaston hiili-intensiteetti on sen nykyisten kohdeyhtiöiden hiili-intensiteetin painotettu keskiarvo. Hiili-intensiteetissä on huomioitu yhtiöiden Scope 1 ja Scope 2 -päästöt (tCO<sub>2</sub>e) suhteutettuna yhtiön liikevaihtoon (MEUR) (lähde: MSCI).

Lähde: eQ Sininen Planeetta -rahaston ESG-raportti 31.12.2022. [https://www.eq.fi/~media/files/funds/eq-sininen-planeetta/esg-eg-sininen-planeetta\\_20221231.pdf](https://www.eq.fi/~media/files/funds/eq-sininen-planeetta/esg-eg-sininen-planeetta_20221231.pdf)

#### Rahaston kohdeyhtiöiden päästötavoitteet

Rahaston salkunhoitaja seuraa kohdeyhtiöiden sitoutumista päästövähennystavoitteisiin (tiedeperusteinen päästötavoite SBTi) sekä kannustaa kohdeyhtiöitä määrittämään toiminnalleen päästövähennystavoitteen. Rahaston kohdeyhtiöistä on 57 prosenttia määritellyt tiedeperusteisen päästövähennystavoitteen (SBTi) ja 12 prosenttia on jo sitoutunut tiedeperusteisen päästövähennystavoitteen laatimiseen.

#### Tiedeperusteinen päästötavoite (SBTi)



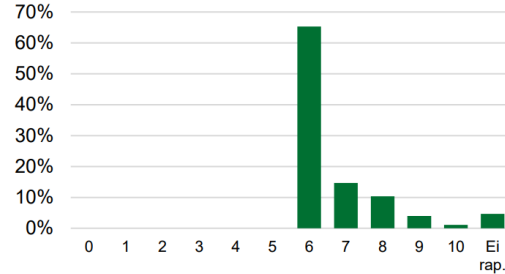
Tiedeperusteinen päästötavoite jakaa rahaston kohdeyhtiöt eri kategorioihin sen mukaan, onko niillä olemassa tiedeperusteista päästötavoitetta (SBTi) tai ovatko ne sitoutuneet sellaisen laatimiseen (lähde: MSCI).

Lähde: eQ Sininen Planeetta -rahaston ESG-raportti 31.12.2022. [https://www.eq.fi/~media/files/funds/eq-sininen-planeetta/esg-eg-sininen-planeetta\\_20221231.pdf](https://www.eq.fi/~media/files/funds/eq-sininen-planeetta/esg-eg-sininen-planeetta_20221231.pdf)

## Rahaston kohdeyhtiöiden vähähiilisyteen siirtyminen

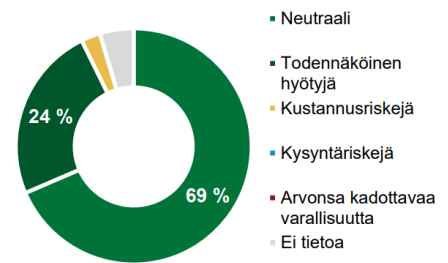
Rahaston salkunhoitaja seuraa myös yritysten valmiutta hallita vähähiilisyteen siirtymisen riskejä ja mahdollisuuksia. Rahaston sijoituskohteiden valmiuden taso hallita vähähiilisyteen liittyviä riskejä ja mahdollisuuksia on linjassa rahastolle asetetun ympäristötavoitteen suhteen.

Vähähiilisyteen siirtymisen valmiuden arvosanajakauma



Arvosana kertoo, mikä on yhtiön valmius hallita vähähiilisyteen siirtymiseen liittyviä riskejä ja mahdollisuuksia. 0 edustaa heikointa ja 10 parasta arvosanaa (lähde: MSCI).

Vähähiilisyteen siirtymisen mahdollisuudet & riskit



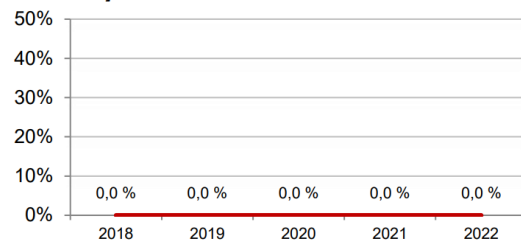
Vähähiilisyteen siirtymisen luokittelu jakaa rahaston kohdeyhtiöt eri kategorioihin sen mukaan, mikä on niiden valmius hallita vähähiilisyteen siirtymiseen liittyviä riskejä ja mahdollisuuksia (lähde: MSCI).

Lähde: eQ Sininen Planeetta –rahaston ESG-raportti 31.12.2022. [https://www.eq.fi/~media/files/funds/eq-sininen-planeetta/esg-eg-sininen-planeetta\\_20221231.pdf](https://www.eq.fi/~media/files/funds/eq-sininen-planeetta/esg-eg-sininen-planeetta_20221231.pdf)

## Rahaston kohdeyhtiöiden YK:n Global Compact -periaatteiden vastaisten normirikkomusten seuranta

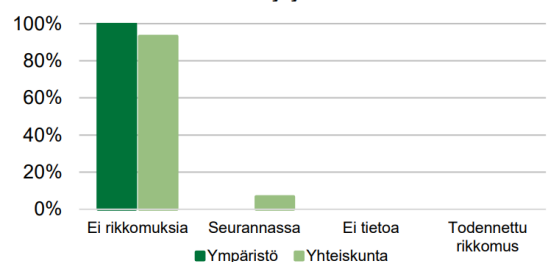
Rahastossa kohdeyhtiöissä ei ole ollut todennettuja YK:n Global Compact -periaatteiden vastaisia normirikkomuksia per 31.12.2022.

Todennettujen normirikkomusten historia



Ilmaistu prosentteina yhtiöiden kappalemäärästä (lähde: ISS ESG, eQ).

Normirikkomusseurannan nykytilanne



Ilmaistu prosentteina yhtiöiden kappalemäärästä (lähde: ISS ESG).

Lähde: eQ Sininen Planeetta –rahaston ESG-raportti 31.12.2022. [https://www.eq.fi/~media/files/funds/eq-sininen-planeetta/esg-eg-sininen-planeetta\\_20221231.pdf](https://www.eq.fi/~media/files/funds/eq-sininen-planeetta/esg-eg-sininen-planeetta_20221231.pdf)

## Rahaston oletettu globaali lämpötilan nousu (Implied Temperature Rise) (°C) vuoteen 2100 mennessä

Salkunhoitaja seuraa rahaston oletettua lämpötilan nousua suhteessa Pariisin ilmastopimuksen mukaiseen tavoitteeseen, joka on linjassa asetetun tavoitteen kanssa 31.12.2022.

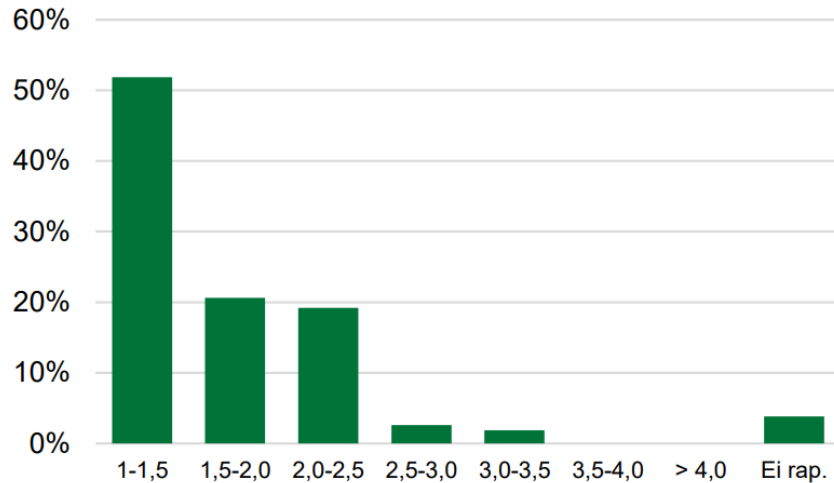
### Oletettu lämpötilan nousu

1,7

Oletettu lämpötilan nousu (°C) on rahaston päästöjen mukainen lämpenemisskenaario pohjautuen globaaliin päästöbujettiin, jolla lämpenemisen ennusteen pysyvän alle 2 °C vuoteen 2100 mennessä.

Lähde: MSCI. eQ Sininen Planeetta –rahaston ESG-raportti 31.12.2022. [https://www.eq.fi/~media/files/funds/eq-sininen-planeetta/esg-eg-sininen-planeetta\\_20221231.pdf](https://www.eq.fi/~media/files/funds/eq-sininen-planeetta/esg-eg-sininen-planeetta_20221231.pdf)

### Rahaston ITR-jakauma (°C)



Rahaston ITR-jakauma kuvaa prosentteina rahaston omistusten markkina-arvosta, minkä lämpenemisskenaarion asteikoille sen yhtiöt sijoittuvat (lähde: MSCI, eQ).

Lähde: eQ Sininen Planeetta –rahaston ESG-raportti 31.12.2022. [https://www.eq.fi/~media/files/funds/eq-sininen-planeetta/esg-eg-sininen-planeetta\\_20221231.pdf](https://www.eq.fi/~media/files/funds/eq-sininen-planeetta/esg-eg-sininen-planeetta_20221231.pdf)

### ● Miten kestävät sijoitukset eivät ole aiheuttaneet merkittävää haittaa yhdellekään kestäväälle sijoitustavoitteelle?

Rahasto ei tee sijoituksia, jotka aiheuttaisivat merkittävää haittaa millekään muulle ympäristöön tai yhteiskuntaan liittyvälle kestäväälle sijoitustavoitteelle (ns. DNSH-testi "do not significant harm" -testi). Tämä toteutuu mm. tarkastelemalla potentiaalista sijoituskohtetta PAI-indikaattoreiden avulla siinä laajuudessa, kuin asianmukaista tietoa on saatavilla.

Vuonna 2022 ja vielä lähivuosinakin osasta PAI-indikaattoreita on vielä niukasti dataa saatavilla ja datan laadussa on haasteita. PAI-indikaattoreiden tarkastelun tukena eQ hyödyntää ulkopuolisen palveluntarjoajan tietokantaa.

Yhtenä sijoituskohteiden arviointimenetelmänä käytetään toimialakohtaista poissulkemista, joka käsittää ympäristönäkökohdat ja yhteiskuntavastuun toteutumisen. Rahastosta on suljettu pois seuraavat toimialat: fossiilinen energia, uhkapelit, alkoholi, tupakka, aseptit ja puolustusteollisuus sekä virvoitusjuomat.

Kaikkien sijoituskohteiden valinnassa ja seurannassa otetaan huomioon myös YK:n Global Compact -periaatteiden vastaisten normirikkomusten mahdollinen toteutuminen. Mikäli yrityksellä on todennettu normirikkomus, eikä yrityksen toiminta täytä hyvän hallintotavan vaatimuksia, eQ ei sijoita siihen.

Pääasiallisilla haitallisilla vaikutuksilla tarkoitetaan sijoituspäätösten merkittävimpiä kielteisiä vaikutuksia kestävyystekijöihin, jotka koskevat ympäristöön, yhteiskuntaan ja työntekijöihin liittyviä asioita, ihmisoikeuksien kunnioittamista sekä korruption ja lahjonnan torjuntaan liittyviä asioita.

YK:n Global Compact -periaatteet ovat sopusoinnussa seuraavien yleismaailmallisten periaatteiden kanssa: YK:n Ihmisoikeuksien yleismaailmallinen julistus, ILO:n Työelämän peruseriaatteita ja -oikeuksia koskeva julistus, YK:n Rion ympäristöä ja kehitystä koskeva julistus ja YK:n Korruption vastainen yleissopimus. Rahaston kohdeyhtiöissä ei ole ollut todennettuja YK:n Global Compact -periaatteiden vastaisia normirikkomuksia per 31.12.2022.

Lisäksi salkunhoitaja hyödyntää ulkopuolisten palvelutarjoajien arviota yrityksen vastuullisuuden kehittymisestä. Tämä arvio on ns. "toinen mielipide" salkunhoitajan omalle sijoituskohteita koskevalle ESG-arvioinnille. Rahaston MSCI ESG-kokonaisarvosana per 31.12.2022 oli AAA (erinomainen). Rahaston ESG-kokonaisarvosanassa MSCI huomioi painotetun keskiarvon rahastossa olevien yhtiöiden ESG-arvosanoista, yhtiöiden toimialan sekä arvosanojen kehityksen.

*Miten kestävyystekijöihin kohdistuvia haitallisia vaikutuksia koskevat indikaattorit on otettu huomioon?*

eQ huomioi eQ Varainhoidon vastuullisen sijoittamisen periaatteiden mukaisesti sijoitusten pääasialliset haitalliset vaikutukset kestävyystekijöihin (Principal Adverse Impact, PAI-indikaattorit) siinä laajuudessa, kuin asianmukaista tietoa on saatavilla. Vuonna 2022 ja vielä lähivuosinakin osasta PAI-indikaattoreita on vielä niukasti dataa saatavilla ja datan laadussa on haasteita. eQ seuraa ja raportoi jo kaikkia 14 pakollista kestävyysindikaattoria. Parhailaan eQ selvittää, mitä kahta lisäindikaattoria tullaan seuraamaan ja raportoimaan osake- ja korkorahastoissa. Lisäindikaattoreihin liittyvää dataa on vielä niukasti saatavilla.

Keväällä 2023 ensimmäistä kertaa virallisesti julkaistavan yksittäisen PAI-indikaattorin arvon tulkitseminen ei ole vielä eQ:n näkemyksen mukaan mielekäästä. Tärkeää on seurata PAI-indikaattorin lukuarvon trendikehitystä pitkällä aikavälillä. Ensin kuitenkin pitää saada lisää datapisteitä ja datan kattavuus ja laatu paremmaksi.

Tiedot pääasiallisista haitallisista vaikutuksista kestävyystekijöihin ovat saatavilla mm. rahaston ESG-raportilta.

*Ovatko kestävät sijoitukset olleet monikansallisille yrityksille annettujen OECD:n toimintaohjeiden sekä yritystoimintaa ja ihmisoikeuksia koskevien YK:n ohjaavien periaatteiden mukaisia?*

Kyllä ovat olleet.

OECD:n monikansallisille yrityksille antamien ohjeiden teemat kuten esim. työ ja työelämän suhteet, ihmisoikeudet, yritystoimintaa koskevien tietojen ilmoittaminen, ympäristö, lahjonnan ja kiristyksen torjunta ja verotus sisältyvät pääasiallisten haitallisten kestävyysvaikutusten huomiointiin.

eQ huomioi eQ Varainhoidon vastuullisen sijoittamisen periaatteiden mukaisesti sijoitusten pääasialliset haitalliset vaikutukset kestävyystekijöihin (Principal Adverse Impact, PAI-indikaattorit) siinä laajuudessa, kuin asianmukaista tietoa on saatavilla.

Kaikkien sijoituskohteiden valinnassa ja seurannassa otetaan huomioon myös YK:n Global Compact -periaatteiden vastaisten normirikkomusten mahdollinen toteutuminen. Rahaston salkunhoitaja tarkistaa, onko yritys keskeisimmät pörssiyritykset kattavilla normirikkomuslistoilla. Mikäli yrityksellä on todennettu normirikkomus, eikä yrityksen toiminta täytä hyvän hallintotavan vaatimuksia, eQ ei

sijoita siihen. YK:n Global Compact periaatteet ovat sopuoinnussa seuraavien yleismaailmallisten periaatteiden kanssa: YK:n Ihmisoikeuksien yleismaailmallinen julistus, ILO:n Työelämän perusperiaatteita ja -oikeuksia koskeva julistus, YK:n Rion ympäristöä ja kehitystä koskeva julistus ja YK:n Korruption vastainen yleissopimus.



## Miten tässä rahoitustuotteessa on otettu huomioon pääasialliset haitalliset vaikutukset kestävyystekijöihin?

eQ huomioi eQ Varainhoidon vastuullisen sijoittamisen periaatteiden mukaisesti sijoitusten pääasialliset haitalliset vaikutukset kestävyystekijöihin (Principal Adverse Impact, PAI-indikaattorit) siinä laajuudessa, kuin asianmukaista tietoa on saatavilla. Vuonna 2022 ja vielä lähivuosiakin osasta PAI-indikaattoreita on vielä niukasti dataa saatavilla ja datan laadussa on haasteita. PAI-indikaattoreiden tarkastelun tukena eQ hyödyntää ulkopuolisen palveluntarjoajan tietokantaa.

eQ seuraa ja raportoi jo kaikkia 14 pakollista kestävyysindikaattoria. Parhailaan eQ selvittää, mitä kahta lisäindikaattoria tullaan seuraamaan ja raportoimaan osake- ja korkorahastoissa. Lisäindikaattoreihin liittyvää dataa on vielä niukasti saatavilla.

Keväällä 2023 ensimmäistä kertaa virallisesti julkaistavan yksittäisen PAI-indikaattorin arvon tulkitseminen ei ole vielä eQ:n näkemyksen mukaan mielekäästä. Tärkeää on seurata PAI-indikaattorin lukuarvon trendikehitystä pitkällä aikavälillä. Ensin kuitenkin pitää saada lisää datapisteitä ja datan kattavuus ja laatu paremmaksi. Suurelta osin yritykset eivät vielä itse raportoi Scope 3 -kasviuonekaasupäästöjä, vaan ne ovat MSCI:n tekemiä arvioita.

Oheisessa taulukossa on esitetty eQ Sininen Planeetta -rahaston PAI-indikaattorit per 31.12.2022.

### Raportoitavat PAI-indikaattorit 1-14 (Principal Adverse Impact)

Indikaattorin nro	PAI-indikaattorin nimi	Arvo	Raportoinnin kattavuus
1	Kasviuonekaasupäästöt (Scope 1+2+3, tCO <sub>2</sub> e/yr)	12 471	96,2 %
	Kasviuonekaasupäästöt (Scope 1, tCO <sub>2</sub> e/yr)	325	96,2 %
	Kasviuonekaasupäästöt (Scope 2, tCO <sub>2</sub> e/yr)	442	96,2 %
	Kasviuonekaasupäästöt (Scope 3, tCO <sub>2</sub> e/yr)	11 681	96,2 %
2	Hiilijalanjälki (tCO <sub>2</sub> e/sijoitettu MEUR)	113	96,2 %
3	Hiili-intensiteetti tCO <sub>2</sub> e/liikev. MEUR)	415	96,2 %
4	Fossiilisten polttoaineiden alalla toimivat yritykset	4,7 %	96,2 %
5	Uusiutumattoman energian kulutuksen ja tuotannon osuus	60,1 %	81,7 %
6	Energiankulutuksen intensiteetti (GWh/liikev. MEUR)	0,0011	87,3 %
7A	Kielteistä vaikutusta herkän biodiversiteetin alueisiin	0,0 %	96,2 %
7B	Toimintaa herkän biodiversiteetin alueilla	12,9 %	96,2 %
8	Päästöt veteen (t/sijoitettu MEUR)	2	4,5 %
9	Vaarallisen jätteen määrä vuodessa (t/sijoitettu MEUR)	1	25,1 %
10A	YK Global Compact -rikkomukset: yhteiskuntavastuu	0,0 %	100,0 %
10B	YK Global Compact -rikkomukset: ympäristö	0,0 %	100,0 %
11	YK:n Global Compact -valvonnan puute	38,9 %	94,3 %
12	Sukupuolten välinen tasoittamaton palkkaero	7,8 %	13,6 %
13	Naisten osuus hallituksessa	36,4 %	33,7 %
14	Altistus kiistanalaisiin aseisiin liittyvälle riskille	0,0 %	96,2 %

MSCI täydentää puuttuvia päästölukuja arvioilla. Scope 3 -päästöluvut ovat suurelta osin MSCI:n arvioimia.

\*Kokonaispäästöt (Scope 1+2+3) voi poiketa sen alaerien summasta niiden erilaisen raportointitiheyden vuoksi.

\*\*PAI-indikaattorina raportoitavaan hiilijalanjälkeen ja hiili-intensiteettiin on sääntelyn mukaisesti sisällytetty myös Scope 3 -kasviuonekaasupäästöt

Lähde: MSCI (pl. kohdassa 10 ISS ESG)

Lähde: eQ Sininen Planeetta -rahaston ESG-raportti 31.12.2022. [https://www.eq.fi/~media/files/funds/eq-sininen-planeetta/esg-eq-sininen-planeetta\\_20221231.pdf](https://www.eq.fi/~media/files/funds/eq-sininen-planeetta/esg-eq-sininen-planeetta_20221231.pdf)





## Mitkä ovat olleet tämän rahoitustuotteen merkittävimmät sijoitukset?

Luettelo sisältää sijoitukset, jotka muodostavat suurimman osuuden rahoitustuotteen sijoituksista viitekaudella, joka on: 2022

Suurimmat sijoitukset per 31.12.2022	Ala	%:a varoista	Maa
Zurich Insurance Group AG	Rahoitus	5,5	Sveitsi
Cisco Systems Inc	Informaatioteknologia	5,1	Yhdysvallat
Novo Nordisk A/S	Terveydenhuolto	5,0	Tanska
Microsoft	Informaatioteknologia	4,5	USA
Infineon Technologies Ag	Informaatioteknologia	4,0	Saksa
Mastercard Inc – CLASS A	Rahoitus	4,0	USA
Vmware Inc	Informaatioteknologia	3,8	USA
Check Point Software	Informaatioteknologia	3,5	Israel
Roche Holding AG	Terveydenhuolto	3,4	Sveitsi
Wal-Mart Stores Inc	Päivittäistuotteet	3,3	USA
Logitech international S.A.	Informaatioteknologia	3,1	Sveitsi
ADOBE INC.	Informaatioteknologia	2,8	USA
NVIDIA CORPORATION	Informaatioteknologia	2,8	USA
DANONE SA	Päivittäistuotteet	2,6	Ranska
STMicroelectronics N.V.	Informaatioteknologia	2,6	Alankomaat
UNILEVER PLC	Päivittäistuotteet	2,6	Iso-Britannia
KERRY GROUP PUBLIC LIMITED	Päivittäistuotteet	2,6	Irlanti
PFIZER INC.	Terveydenhuolto	2,5	USA
SALESFORCE, INC.	Informaatioteknologia	2,5	USA
ALSTOM SA	Teollisuus	2,5	Ranska
Advanced Oncotherapy PLC	Terveydenhuolto	2,1	Iso-Britannia

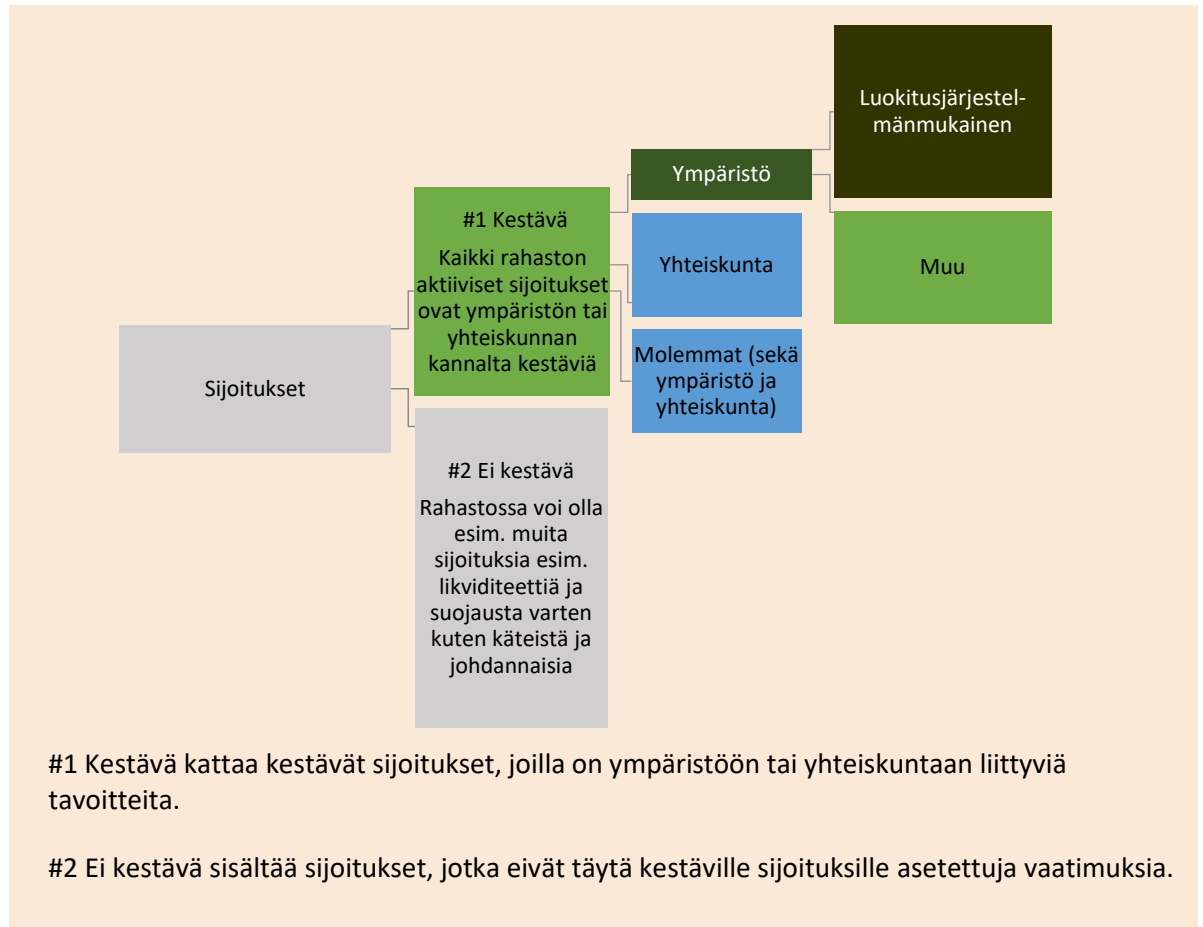
Sijoitusrahasto eQ Sininen Planeetta -rahaston sijoitustoiminnan tavoitteena on kestävien sijoitusten tekeminen maailmanlaajuisesti sellaisten yhtiöiden osakkeisiin ja osakesidonnaisiin sijoituskohteisiin, joiden strategia edistää laajasti kestävästä kehityksen toteutumista. Sijoitukset tehdään teknologiasektorin, teollisuus- ja kulutustavaratoimialan sekä valikoidusti muiden toimialojen kestävästä kehitystä toteuttaviin edelläkävijäyhtiöihin.



## Mikä on ollut kestävyyteen liittyvien sijoitusten osuus?

Rahastossa oli kestävyyteen liittyviä sijoituksia 98,53 % ja käteistä (EUR) 1,47 % per 31.12.2022.

### Mikä on ollut varojen allokointi?



### Millä talouden aloilla sijoituksia on tehty?

Sijoitusrahasto eQ Sininen Planeetta -rahaston sijoitustoiminnan tavoitteena on kestävien sijoitusten tekeminen maailmanlaajuisesti sellaisten yhtiöiden osakkeisiin ja osakesidonnaisiin sijoituskohteisiin, joiden strategia edistää laajasti kestävä kehityksen toteutumista. Sijoitukset tehdään teknologiasektorin, teollisuus- ja kulutustavaratoimialan sekä valikoidusti muiden toimialojen kestävä kehitystä toteuttaviin edelläkävijäyhtiöihin.

**Varojen allokointi** kuvaa tiettyihin omaisuuseriin tehtyjen sijoitusten osuutta.

Luokitusjärjestelmän mukaiset toiminnot ilmaistaan osuutena seuraavista:

- **liikevaihto**, joka vastaa sijoituskohteena olevien yritysten vihreistä toiminnoista saatavien tulojen osuutta
- **pääomamenot** (CapEx), jotka osoittavat sijoituskohteina olevien yritysten tekemät vihreät sijoitukset, joiden tavoitteena on esimerkiksi vihreään talouteen siirtyminen.
- **toimintamenot** (OpEx), mikä heijastaa sijoituskohteyrityksen vihreää operatiivista toimintaa.

### Mahdollistavat toiminnot

mahdollistavat suoraan sen, että muilla toiminoilla edistetään merkittävästi ympäristötavoitetta.

### Siirtymätoiminnot

ovat toimintoja, joille ei ole vielä saatavilla vähähiilisiä vaihtoehtoja, ja muun muassa niiden kasvihuonekaasupäästötasot vastaavat parasta suorituskykyä.

Toimialajakauma 31.12.2022	%
Informaatioteknologia	47,6 %
Terveydenhuolto	17,1 %
Päivittäistuotteet	12,8 %
Teollisuus	8,1 %
Rahoitus	5,9 %
Kestokulutustuotteet	4,0 %
Yhdyskuntapalvelut	2,2 %
Viestintä	1,9 %



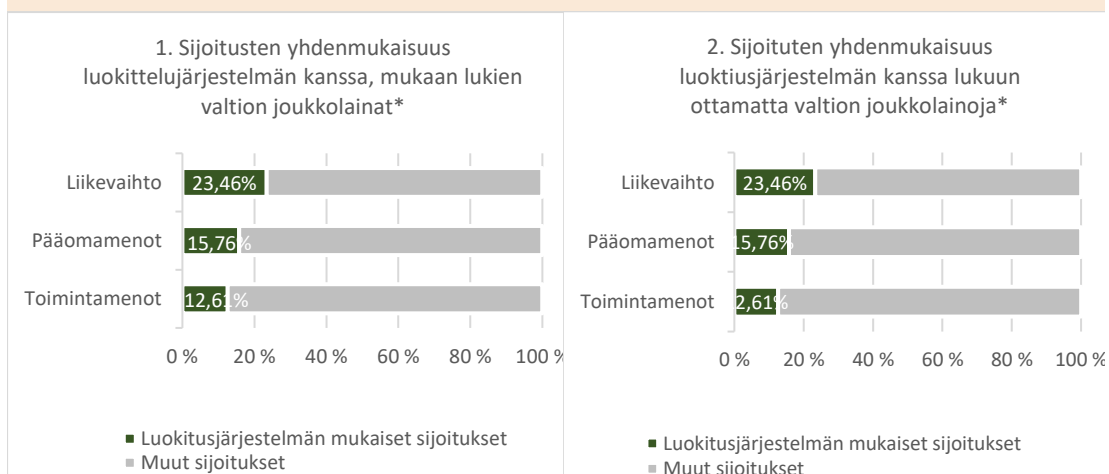
### Missä määrin kestävät sijoitukset, joilla ympäristötavoite, ovat olleet EU:n luokitusjärjestelmän mukaisia?

Rahastossa oli taksonomianmukaisia toimintoja per 31.12.2022 seuraavasti: a. taksonomianmukaisuus liikevaihdosta 23,46 %, b. taksonomianmukaisuus CAPEX-menoista 15,76 % ja c. taksonomianmukaisuus OPEX-menoista 12,61 %.

Taksonomian mukaisten sijoitusten osuus perustuu ulkopuolisen datantarjoajan tuottamiin tietoihin.

Taksonomian mukaisuudesta ei ole vielä saatavilla yhtiöiden raportoimia tietoja eikä luokitusjärjestelmän mukaisten toimialojen ja raportoitujen tietojen kattavuus ole riittävällä tasolla. Taksonomian mukaisuudesta raportointi tulee kehittymään, kun yritykset alkavat raportoida tarvittavia tietoja.

*Jäljempänä olevissa kaavioissa esitetään vihreällä EU:n luokitusjärjestelmän mukaisten sijoitusten prosenttiosuus. Koska ei ole olemassa asianmukaista menetelmää, jolla voitaisiin määrittää valtion joukkolainojen\* yhdenmukaisuus luokitusjärjestelmän kanssa, ensimmäisessä kaaviossa yhdenmukaisuus luokitusjärjestelmän kanssa esitetään suhteessa kaikkiin rahoitustuotteen sijoituksiin, myös valtion joukkolainoihin, kun taas toisessa kaaviossa yhdenmukaisuus esitetään vain suhteessa muihin rahoitustuotteen sijoituksiin kuin valtion joukkolainoihin.*



\*Näissä kaavioissa "valtion joukkolainat" koostuvat kaikista valtiovelloista



Ovat ympäristön kannalta kestäviä sijoituksia, joissa ei oteta huomioon EU:n luokitusjärjestelmän mukaisia ympäristön kannalta kestäviä taloudellisia toimintoja koskevia kriteerejä.



### ● Mikä on ollut siirtymätoimintoihin ja mahdollistaviin toimintoihin tehtävien sijoitusten vähimmäisosuus?

Rahastossa oli taksonomianmukaisia toimintoja per 31.12.2022 seuraavasti: a. taksonomianmukaisuus liikevaihdosta 23,46 %, b. taksonomianmukaisuus pääomamenoista (CapEx) 15,76 % ja c. taksonomianmukaisuus toimintamenoista (OpEx) 12,61 %. Tähän osuuteen lukeutuvat myös mahdolliset sijoitukset siirtymätoimintoihin ja mahdollistaviin toimintoihin. eQ:lla ei ole vielä saatavilla rahaston sijoituskohteille tätä tietoa datatarjoajan tietokannasta.

### ● Mikä on ollut sellaisten kestävien sijoitusten osuus, joilla on ympäristötavoite ja jotka eivät olleet EU:n luokitusjärjestelmän mukaisia?

Rahaston sijoituskohteilla voi olla myös taksonomian ulkopuolista toimintaa, mutta siitä huolimatta ne edistävät rahastolle asetettuja ympäristötavoitteita. Tällä hetkellä eQ:n raportointi ei vielä tarkemmin erittele tämän tyyppisten sijoitusten osuutta. Siltä osin kuin rahaston sijoitukset eivät ole ympäristön kannalta taksonomianmukaisia, ne ovat muita ympäristön tai yhteiskunnan kannalta kestäviä sijoituksia.



### ● Mikä on ollut yhteiskunnan kannalta kestävien sijoitusten osuus?

Yhteiskunnallisesti kestävien sijoitusten vähimmäisosuustavoite rahastossa on 30 %:ia. Rahastossa oli per 31.12.2022 64,96 prosenttia yhteiskunnan kannalta kestäviä sijoituksia.



### ● Mitkä sijoitukset sisältyvät kohtaan “#2 Ei kestävä”, mikä on niiden tarkoitus ja sovelletaanko ympäristöön liittyviä tai yhteiskunnallisia vähimmäistason suojatoimia?

Kohdan “#2 Ei kestäviä” sijoituksia ovat pankkitilillä olevat rahaston käteisvarat. Käteisvarat liittyvät rahaston kaupankäyntiin sekä merkintöjen ja lunastusten hallintaan. Rahaston säännöt mahdollistavat myös sijoitukset korko- ja valuuttajohdannaisiin suojaustarkoituksiin. Tällaiset johdannaiset eivät ole kestäviä sijoituksia, mutta niiden arvioidaan täyttävän vähimmäistason suojatoimet. Rahastossa oli käteistä 1,47 % per 31.12.2022.



### ● Mitä toimia on toteutettu kestävä sijoitustavoitteen saavuttamiseksi viitekaudella?

Rahasto noudattaa osakkeiden valintaprosessia, jonka seurauksena rahasto tekee kestäviä sijoituksia. Prosessi kestävyystekijöiden huomioimisesta sijoituskohteen valinnassa ja seurannassa on esitetty rahaston kestävyystiedot -lomakkeessa (ennen sijoituksen tekemistä\_ artikla 9). <https://www.eq.fi/~ /media/files/funds/eq-sininen-planeetta/sfdr-eg-sininen-planeetta.pdf>.



### ● Miten tämä rahoitustuote on suoriutunut verrattuna kestävyteen liittyvään vertailuarvoon?

Rahaston vertailuindeksinä toimii markkinapohjainen indeksi, jossa ei huomioida kestävyystekijöitä. Vertailuindeksin hiili-intensiteetti kuvaa yleisen osakemarkkinan

hiilijalanjälkeä. Indeksi ei ohjaa sijoituskohdevalintaa. Sen sijaan rahasto seuraa ja raportoi sijoitusten oletettua lämpötilan nousua Pariisin sopimuksen ilmaston lämpenemistä koskeviin pitkän aikavälin tavoitteisiin nähden. Rahaston käyttämä vertailuindeksi löytyy rahastoesitteestä.

- **Miten tämä rahoitustuote on suoriutunut suhteessa kestävyysindikaattoreihin, joiden tarkoituksena on määrittää, vastaako vertailuarvo kestävä sijoitustuotetta?**

Rahastoa on suoriutunut hyvin suhteessa seurattuihin kestävyysindikaattoreihin. Suoriutuminen on esitetty tämän raportin kohdassa ”Miten kestävyysindikaattorit ovat suoriutuneet” sivulta kolme alkaen.